

Klasa III od 26.10.2020 r.

Temat: **Chocholi taniec na weselu. Stanisława Wyspiańskiego diagnoza Polski.**

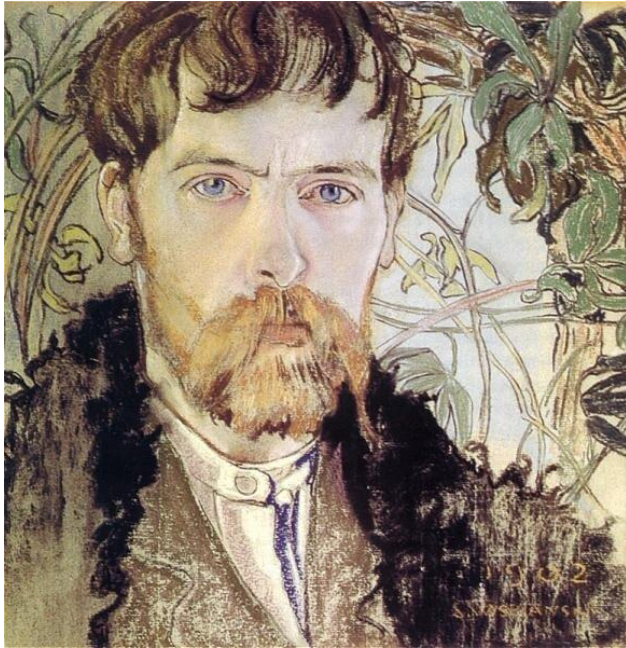


**Europa jest dziś wspólnotą narodów.** Można zasugerować, że funkcjonuje na zasadzie federacji wielu państw. Każde państwo ma odrębną strukturę społeczną, niezależną władzę wykonawczą, ale też... indywidualną tożsamość kształtowaną przez charakterystyczne cechy narodowe. Czy zastanawialiście się kiedykolwiek nad charakterem narodowym Polaków? Stanisław Wyspiański usiłował zdefiniować nasz charakter już na początku XX wieku.

Już wiesz:

- 1) Przeczytaj *Wesele* Stanisława Wyspiańskiego.
- 2) Obejrzyj film Andrzeja Wajdy *Wesele* (1972).

## Stanisław Wyspiański



Stanisław Wyspiański, *Autoportret*, 1902, pastel, Muzeum Narodowe w Warszawie

**Stanisław Wyspiański** (1869–1907) - dramaturg, reformator i teoretyk teatru, reżyser teatralny, poeta, krytyk, malarz, scenograf, jeden z najwybitniejszych przedstawicieli literatury i sztuki Młodej Polski. Wychował się w rodzinie artystycznej (ojciec był rzeźbiarzem i fotografikiem), ukończył Akademię Sztuk Pięknych w Krakowie (gdzie od 1902 roku zajmował stanowisko docenta), studiował też filozofię na Uniwersytecie Jagiellońskim, w latach 1891–1894 studiował w paryskiej Académie Colarossi, zawodowo związany był też z krakowskim Teatrem Miejskim. **W 1900 roku ożenił się Teodorą Teofilą Pytko, z którą miał czworo dzieci.** Tworzył dramaty symboliczne w odmianie neoromantycznej. Jego twórczość jest niezmiernie bogata i obfituje w osiągnięcia ważne dla kultury polskiego **modernizmu** (wymienić tu należy **polichromię w kościele Franciszkanów w Krakowie**, współpracę z „Życiem” i „Chimerą” w charakterze ilustratora). Tematyka jego utworów scenicznych związana była z polską myślą niepodległościową i nastrojami dekadencckimi. Zadebiutował w 1898 na łamach „Życia” *Warszawianką* — dramatem osnutym na tle wydarzeń powstania listopadowego. W ten nurt tematyczny wpisują się również *Lelewel* (1899), *Legion* (1900), *Noc listopadowa* (1904).

Kolejną grupę dramatów wyznacza tematyka współczesna. Zalicza się do nich arcydzieło dramatyczne *Wesele* (1901), a następnie *Wyzwolenie* (1904). Cechy wartościowania moralnego pojawiają się w innych dramatach współczesnych: *Klątwie* (1898) i *Sędziach* (1907). Historia Polski stała się ilustracją *Legendy I* (1898), *Kazimierza Wielkiego* (1900), *Piasta* (1903), *Legendy II* (1904), *Bolesława Śmiałego* (1903), epilog *Skalka* (1907). Do tradycji antycznej nawiązywał w dramatach: *Meleager* (1898), *Protesilas i Laodamia* (1899), *Achilleis* (1903), *Akropolis* (1904), *Powrót Odysa* (1907). Wymownym świadectwem jego zainteresowań kulturą antyku był projekt-makieta polskiego Akropolis, czyli teatru plenerowego na stokach Wawelu.

## Wesele w Bronowicach

### Ćwiczenie 1

Wskaż parę młodą, której wesele w Bronowicach (20 listopada 1900 roku) stanowiło inspirację dramatu Wyspiańskiego.

Anna Mikołajczykówna i Włodzimierz Tetmajer

Jadwiga Mikołajczykówna i Lucjan Rydel

Maria Dunin i Jan Kasprowicz

Teodora Pytkówna i Stanisław Wyspiański

Maria Komornicka i Jan Lemański

20 listopada 1900 roku w Bronowicach odbył się **ślub Lucjana Rydla z Jadwigą Mikołajczykówną** (córką chłopca z podkrakowskiej wsi). Wyspiański był świadkiem. Ślubu w kościele Mariackim udzielił o. Wacław Nowakowski. **Wesele trwało trzy dni**. Środowisko krakowskie reprezentowane było przez **Antoninę Domańską z córką Marią, Elizę Pareńską z córkami: Marią i Zofią**, a także przez bohemę artystyczną.



*Wesele* zostało wystawione na scenie w 1901 roku. Stanowiło prowokację do dyskusji na temat **niemożności porozumienia dwóch warstw społecznych: inteligencji** (reprezentowanej przez młodopolskie środowisko artystyczne) **oraz chłopów**, postrzeganych jako uosobienie cnót narodowych, nieskażonych wpływem dekadentckiego poczucia bezsensu życia. W kręgu gości weselnych Wyspiański sportretował **Włodzimierza Przerwę-Tetmajera** (Gospodarz), dziennikarza „Czasu” – **Rudolfa Starzewskiego**, poetę **Kazimierza Przerwę-Tetmajera**, malarza **Tadeusza Noskowskiego**, a także mieszkańców Bronowic: **Czepca, karczmarza Singera i jego córkę Pepę**.

W przestrzeni symbolicznej bronowickiej izby-sceny wykreował zatem „**Polaków portret własny**”. W strukturze utworu zastosował konwencję dramatu realistycznego, eksponując konfrontację światopoglądów i brak wzajemnego zrozumienia w obrębie obu warstw społecznych.

TEATR MIEJSKI

W KRAKOWIE.

Cena 20 hl.

Nr. sez. 15

Nr. porz. 2.296.

W Niedzielę dnia 8 Września 1901 roku  
po raz dwudziestyszósty:

# WESELE

Dramat w 3 aktach wierszem Stanisława Wyspiańskiego.

OSOBY:

Gospodarz . . . . .	PP. Sobiesław.	Aniela . . . . .	PP. Jutkiewiczówna.
Gospodyni . . . . .	„ Senowska.	Krzysia . . . . .	„ Teodorowicz.
Pan młody . . . . .	„ Zawierski.	Czepiec . . . . .	„ Kotarbiński.
Panna młoda . . . . .	„ Przybyłko.	Czepcowa . . . . .	„ Wójcicka.
Marysia . . . . .	„ Walewska.	Kasia, druchna . . . . .	„ Sokoliczówna.
Wojtek . . . . .	„ Segeny.	Staszek . . . . .	„ Miarczyński.
Ojciec . . . . .	„ Wójcicki.	Kuba . . . . .	„ Gawlikowska.
Jasiek } družbowie . . . . .	„ Mielewski.	Isia . . . . .	„ Jankowska.
Kasper } . . . . .	„ Zelwerowicz.	Żyd . . . . .	„ Przybyłowicz.
Poeta . . . . .	„ Brydziński.	Rachel . . . . .	„ Sulima.
Dziennikarz . . . . .	„ Sosnowski.	Dziad . . . . .	„ Stepowski.
Nos . . . . .	„ Walewski.	Hilary . . . . .	„ Strycharski.
Radeżyni . . . . .	„ Wojska.	Muzykant . . . . .	„ Rasiński.
Klara . . . . .	„ Ordonówna.	Klimina . . . . .	„ Wójcicka.

POSTACIE FANTASTYCZNE:

Widmo . . . . .	PP. Sarnowski.	Wernyhora . . . . .	PP. Knako-Zawadzki.
Stańczyk . . . . .	„ Kamiński.	Chochoł . . . . .	„ Bednarczyk.
Hetman . . . . .	„ Senowski.	Dyabły } . . . . .	„ Jejde.
Rycerz czarny . . . . .	„ Jednowski.		„ Rasiński.
Upiór . . . . .	„ Puchalski.		

⚡ Dłuższą pauzę oznaczy spuszczenie kurtyny Siemiradzkiego. ⚡

⚡ Początek o godzinie 7<sup>1/2</sup> – koniec o godzinie 10<sup>1/2</sup>. ⚡

Kapelusze damskie, Modele paryskie, Angielskie sportowe, Pióra, Kwiaty, Wstążki, Woalki, Koronki.

Boa z piór strusich i gazowe. Kapuzy, Wachlarze, Rękawiczki, Peleryny angielskie, Plaidy himalaja, Kalosze

poleca w wielkim wyborze **E. Smidowicz** Kraków, Linia A-B.

W poniedziałek Teatr zamknięty.

Wę Wtorek „**Mężowie Leontyny**“ („Les Maris de Leontine“) komedia w 3 aktach Alfreda Capus przekł. Mieczysława Sachorowskiego. **(Nowość)**.

Afisz teatralny z 1901 roku.

Obok postaci realistycznych Wyspiański wprowadził do dramatu postaci symboliczno-fantastyczne, pojawiające się w projekcjach sennych i wizyjnych (poetyka **oniryzmu**). Plan realistyczny oraz symboliczno-fantastyczny wzajemnie się przenikają.

## Ćwiczenie 2

Uzupełnij tabelę, wpisując odpowiadające podanym opisom imiona osób fantastycznych (wizyjnych) dramatu.

Opis	Imię i nazwisko/funkcja	Imię osoby dramatu
słomiana osłona krzaku róży		
narzeczony Marysi		
błazen Jagiellonów		
niezawodny rycerz Jagiellonów		
jeden z przywódców konfederacji targowickiej		
przywódca rebelii chłopskiej 1846 r.		
lirnik ukraiński		

symbol Kozaczyzny

Ksawery Branicki

Upiór

fantazmat Isi

Chochół

Jakub Szela

Hetman

Widmo

Zawisza Czarny

Stańczyk

Rycerz

Ludwik de Laveaux

Wernyhora

Staś Gąska

## Ćwiczenie 3

Wyjaśnij symboliczne znaczenie fantastycznych postaci dramatu:

Hetman

Uosobienie mądrości politycznej

Rycerz

Uosobienie męstwa i chwały narodowej

Upiór

Uosobienie egoizmu i dumy magnackiej

Wernyhora

Profeta zapowiadający kolejne powstanie narodowe

Stańczyk

Symbol zagłady szlachty

## Ćwiczenie 4

Wyjaśnij znaczenie symbolicznych rekwizytów, odgrywających kluczową rolę w interpretacji dramatu:

Chocholi taniec	Doniosłe momenty dumy i chwały narodowej
Bronowicka izba	Scena narodowa
Złota podkowa	Symbol uśpionego i niezdolnego do czynu społeczeństwa
Chochot	Symbol monotonii, marazmu, niemocy
Dzwon Zygmunta	Symbol szczęścia
Złoty róg	Symbol próżności i pychy
Czapka z pawich piór	Wezwanie do walki o niepodległość

## Słowa, słowa, słowa



Stanisław Wyspiański, *Chochoty*, 1898, pastel na papierze, Muzeum Narodowe w Warszawie

## Ćwiczenie 5

Wskaż „skrzydlate słowa”, które z dramatu Wyspiańskiego "Wesele" zakorzeniły się we współczesnej polszczyźnie

Gadu, gadu, stary dziadu

A to Polska właśnie

Piękna nasza Polska cała

Wyście sobie, a my sobie, Każden sobie rzepekę skrobie

Wsi spokojna, wsi wesola

Sami swoi, polska szopa

Lalki, szopka, podte maski, Farbowany fatsz, obrazki

Byle polska wieś zaciszna, Byle polska wieś spokojna

Dwór pod lipą stoi biały, pod Piastowym dębem chata

Miałeś chamie złoty róg

Chłop potęga jest i basta

Co się komu w duszy gra

## Polskie wady narodowe

### Ćwiczenie 6.1

Przeczytaj fragment *Wesela* i wyjaśnij, dlaczego wypowiedź Pana Młodego stanowi świadectwo młodopolskiej chłopomanii.

#### PAN MŁODY

Tak to czuję, tak to słyszę:  
i ten spokój, i tę ciszę,  
sady, strzechy, łąki, gaje,  
orki, żniwa, słoty, maje.



Żyłem dotąd w takiej cieśni,  
pośród murów szarej pleśni:  
wszystko było szare, stare,  
a tu naraz wszystko młode,  
znalazłem żywą urodę,  
więc wdecham to życie młode;  
teraz patrzę się i patrzę  
w ten lud krasy, kolorowy,  
taki rześki, taki zdrowy –  
choćby szorstki, choć surowy.  
Wszystko dawne coraz bladsze,  
ja to czuję, ja to słyszę,  
kiedyś wszystko to napiszę;  
teraz tak w powietrzu wiszę  
w tej urodzie, w tym weselu;  
lecę, jak mnie konie niosą –  
od miesiąca chodzę boso,  
od razu się czuję zdrowo,  
chadzam boso, z gołą głową;  
pod spód więcej nic nie wdziewam,  
od razu się lepiej miewam.

### **Ćwiczenie 6.2**

Przeczytaj fragment *Wesela*, który prowokuje do dyskusji o polskich wadach narodowych. Nazwij polskie przywary wskazane w tekście.

### **NOS**

Piję, piję, bo ja muszę,  
bo jak piję, to mnie kłuje;  
wtedy w piersi serce czuję,  
straszenie wiele odgaduję:  
tak po polsku coś miarkuję – –  
szumi las, huczy las:  
has, has, has.  
Chopin gdyby jeszcze żył,  
toby pił –  
has, has, has,  
szumi las, huczy las.

### Ćwiczenie 6.3

W wypowiedzi Panny Młodej znajdź nawiązanie do symboliki zastosowanej przez Mickiewicza w *III cz. Dziadów*. W całości utworu znajdź więcej odniesień do literatury romantycznej. Wymień je.

#### PANNA MŁODA

(wraca pędem)

Ogromny przyleciał ptak,  
hań se na ganecku siad,  
taki ci ogromiec kruk.  
Potem sie ze skrzydlich wag  
uniósł, wzleciał, znowu spad,  
potrzaskał gałązki brzóz,  
strącił rosy gęsty deszcz  
i posed – !

### Ćwiczenie 6.4

Zinterpretuj scenę 35. z ostatniego aktu *Wesela*. Zredaguj notatkę, w której opiszesz diagnozę społeczną Wyspiańskiego.

#### CHOCHOŁ

.....

Jak ci spadła czapka z piór.

#### JASIEK

Tom sie chyłół po te copke,  
to mi może sie odwinoł.

#### CHOCHOŁ

Miałeś, chłopie, złoty róg,  
miałeś, chłopie, czapkę z piór:  
czapkę ze łba wicher zmiółł.

#### JASIEK

Bez tom wieche z pawich piór.

#### CHOCHOŁ

Ostał ci sie ino sznur.

#### JASIEK

Najdę ka gdzie przy figurze.

#### CHOCHOŁ

Pod figurą ktosik stał.

## JASIEK

Strasy u rozstajnych dróg – –  
cy to pioł, cy nie pioł kur?

### W kręgu narodowych mitów

#### Ćwiczenie 7.1

Określ, jakie optymistyczne treści zawiera podany fragment *Wesela*.  
Czy marzenie Gospodarza jest możliwe do spełnienia?

## GOSPODARZ

Słuchajcie kochani, dzieci –  
ażeby to była prawda  
że Wernyhora tam leci  
z Aniołem, z Archaniołem na czele;  
że tej nocy, gdy my przy muzyce,  
przy weselu, gdy my w tańcowaniu,  
tam, kędyś, stało się tak wiele  
że Kraków ogniami plonie,  
a MATKA BOŻA w koronie,  
na wawelskim zamkowym tronie  
siedząca, manifest pisze:  
skrypt, co przez cały kraj poleci  
i tysiące obudzi i wznieci.  
Słuchajcie, serce mi dysze,  
ażeby to prawda była,  
że Wernyhora tam leci,  
a za nim tabunem konie!

#### Ćwiczenie 7.2

Wskaż polskie mity narodowe, o których pisze Stanisław Wyspiański.

#### Ćwiczenie 7.3

Wyjaśnij, jaką funkcję w fabule utworu pełni chocholi taniec.

Dramat Wyspiańskiego stanowi **diagnozę nieudolności i braku solidaryzmu społecznego Polaków**. Ukazani chłopci dystansują się od inteligentów – głównie artystów (którzy alienują się z rzeczywistości polityczno-społecznej) – chcieliby uczestniczyć w przemianach

politycznych i ekonomicznych, lecz w decydującym momencie wykazują **niedojrzałość do czynu**. Inteligenci postrzegają ich przez pryzmat obrazu sielskiej, spokojnej, idyllicznej wsi (wyraźne nawiązanie do *Pieśni o sobótce* Jana Kochanowskiego). Idea narodowej jedności okazuje się wręcz niemożliwa. Akcja fabularna przeplata się z manierycznym, natchnionym dialogiem Poety i Racheli, w którym zostaje przywołany **symbol chochoła** (słomianej otuliny róży w ogrodzie), wyrażający „co się komu w duszy gra” na temat wolności.

Warstwa fantastyczna utworu została uzupełniona o **osoby dramatu – zjawy symbolizujące duchowe rozterki weselników** (konserwatywnemu dziennikarzowi ukazuje się **Stańczyk** – uosobienie mądrości i roztropności politycznej, Dziadowi – **upiór Jakuba Szeli**, Poecie — **Czarny Rycerz**, Panu Młodemu — **hetman Branicki**, Gospodarzowi – **Wernyhora**, przekazujący Jaškowi **złoty róg**, symbol narodowej sprawy). Niestety, Jasiek zaprzepaszcza szansę drogi do wolności, kiedy sięgając po okazałą **czapkę z pawich piór** (symbol próżności), gubi bezcenny dar Wernyhory. W końcowej scenie dramatu odbywa się korowód tragicznego tańca (do którego przygrywa **Chochół** – symbol uśpionego społeczeństwa), a ów będzie **chocholi taniec**, wpisujący się w katalog narodowych symboli literackich, wyraża **pesymistyczną konkluzję o niemożności realizacji idei niepodległościowych u schyłku XIX i na początku XX wieku**. Winą za ten stan stagnacji umysłowej Wyspiański obarczył inteligencję, uciekającą od aktywności społecznej w sferę poszukiwań intelektualnych i artystycznych.

### ***Plotka o „Weselu”***

**Zabawny był stosunek Rydla do chłopów**. Ten poeta – był to klasyczny mieszcuch, niemający poczucia wsi ani chłopca; popełniał tedy co chwilę **wykroczenia przeciw etykietce wiejskiej**, które raziły bronowickich gospodarzy. „Ten pan Rydel to dobry człowiek, uczony człowiek, ale strasznie źle wychowany”, mówili, a mianowicie dlatego, że **Rydel, chcąc się „zbliżyć do ludu”, chodził w konkury boso, poza tym w marynarce i z zawiniętymi spodniami**. Otóż na wsi, chłop chodzi boso albo przy pracy, albo jeśli nie ma butów, ale z wizytą – nie. Rydel posuwał swoją „ludowość” tak daleko, że, przyszedłszy raz

z wizytą do willi swej ciotki, p. Domańskiej (Radczyni z *Wesela*), prosił ją o pozwolenie zdjęcia butów, bo tak się już przyzwyczał... **Pokazywał wszystkim, kto chciał i kto nie chciał, że nie nosi gatek etc. I gadał, gadał, gadał...**

### **Ćwiczenie 8.1**

Na podstawie podanego fragmentu *Plotki o „Weselu”* omów zjawisko chłopomanii.

### **Ćwiczenie 8.2**

Wypisz młodopolskie przykłady literackie chłopomanii.

## ***Wesele Smarzowskiego***

### **Ćwiczenie 9.1**

Obejrzyj *Wesele* wyreżyserowane przez Wojciecha Smarzowskiego.

### **Ćwiczenie 9.2**

Omów diagnozę społeczną, jaką stawia reżyser filmu.

### **Ćwiczenie 9.3**

Wyjaśnij, w jaki sposób film Wojciecha Smarzowskiego nawiązuje do dramatu Stanisława Wyspiańskiego.

### **Ćwiczenie 9.4**

W jakim sensie *Wesele* Andrzeja Wajdy i *Wesele* Wojciecha Smarzowskiego stanowią rewizję polskich mitów narodowych? Zredaguj na temat notatkę.

### **Ćwiczenie 10.1**

Scharakteryzuj pisemnie chłopów i inteligencję na podstawie rozmów prowadzonych w akcie pierwszym *Wesela*. W pracy wykorzystaj odpowiednie cytaty.

### **Ćwiczenie 10.2**

Znajdź w internecie plakat do pierwszej części spektaklu *Wędrowanie* w reżyserii Krzysztofa Jasińskiego. Zinterpretuj plakat, odwołując się do twórczości Wyspiańskiego.

## Słowa kluczowe

---

S.Wyspiański



Wesele



dramat młodopolski



ludowość młodopolska

