

**23.04.2020r., Język polski, kl. II, 3 i 4 godz. lek. = 2 lekcje,
Jolanta Mazurkiewicz**

Proszę wykonać podane niżej ćwiczenia z uwzględnieniem moich instrukcji. Wykonane ćwiczenia należy wysłać do sprawdzenia - termin do końca kwietnia 2020r.

Brak opracowanych odpowiedzi = ocena niedostateczna.

Znajomość wierszy Cypriana Kamila Norwida jest bardzo ważna i potrzebna do egzaminu maturalnego zarówno w części pisemnej, jak i ustnej.

Twórca i sztuka w wierszu Cypriana Kamila Norwida *Fortepian Szopena*.



Teofil Kwiatkowski, *Polonez w Hotelu Lambert*, 1859, olej na płótnie, Muzeum Narodowe w Poznaniu

Już wiesz:

1. Przypomnij sobie mit o Orfeuszu i o Pigmalionie.
2. Zgromadź wiadomości o Fidiaszu i Ajschylosie oraz o królu Dawidzie jako twórcy psalmów.
3. Posłuchaj utworów Fryderyka Szopena. Opisz emocje towarzyszące ci w czasie ich słuchania.

Cyprian Kamil Norwid



Cyprian Kamil Norwid, dagerotyp, licencja: CC 0

Cyprian Kamil Norwid urodził się 24 września 1821 roku w rodzinie ziemiańskiej w miejscowości Laskowo-Głuchy pod Warszawą. Zadebiutował w 1840 roku. Od 1842 roku podróżował – zwiedził Niemcy, następnie - Włochy. **W 1849 roku wyjechał do Paryża** – stolicy polskiej emigracji kulturalnej, został **zwolewnikiem programu przywódców Hotelu Lambert**. Tam zaczęły się jego kłopoty ze zdrowiem (m.in. **postępująca głuchota**) i problemy finansowe. W tym czasie (1849–1852) Norwid pisze bardzo dużo. **Krytycy jednak nie byli mu przychylni**: zarzucali poecie niezrozumiałość i manieryzm. Zamieszkał w przytułku – Domu św. Kazimierza na przedmieściach Paryża, gdzie zmarł w 1883 roku. Został **pochowany w zbiorowym grobie**.

Cyprian Norwid reprezentował tzw. drugie pokolenie romantyków (nazywane sierocym, straconym, o młodości „przemienionej w rozpacz”).

Był „poetą przeklętym” (*poète maudit*) – dziedzicem romantyzmu, ale i jego wielkim zbuntowanym krytykiem, twórcą awangardowym głoszącym dwoistość poglądów. Jego polemika z patriotyczną filozofią romantyzmu sprowadzała się do **krytyki idei męczeńskiej ofiary, idei walki zbrojnej, poświęcenia, negowania mesjanizmu i odrzucenia idei podporządkowania losów jednostki wyższym celom narodu**. Taka odmienność, **oryginalność poglądów poety wpłynęła na jego stan osamotnienia** – zarówno wobec współczesnych mu poetów romantycznych, jak i w relacjach z czytelnikami. W twórczości Norwida dominuje problematyka romantycznego historyzmu, światopoglądu opisującego relacje między człowiekiem i historią, rolę jednostki w kontekście praw dziejów, związki jednostki ze zbiorowością. Poeta – choć tworzył w czasach romantyzmu – **reprezentował zupełnie odmienną filozofię odbioru rzeczywistości, pełną ideałów, ale tak naprawdę zupełnie oryginalną, wyjątkową**, kontrowersyjną, niepoddającą się żadnym prądom tego okresu – także jednolitemu wartościowaniu. Dopiero po wielu latach – **na początku XX wieku – twórczość Norwida odkryta została przez poetę i krytyka Zenona Przesmyckiego (Miriamy).**

Fortepian Szopena

Wiersz *Fortepian Szopena* powstał **jesienią 1863 roku**. Wiąże się on z **dramatycznym zdarzeniem, do jakiego doszło w tym czasie w Warszawie**. Po **zamachu na carskiego namiestnika w Królestwie Polski – generała Teodora Berga** (z pałacu Andrzeja Zamoyskiego na generała Berga zrzucono bombę) **żołnierze rosyjscy zemścili się**, niszcząc pamiątki kultury polskiej znajdujące się w pałacu Zamoyskich. Należał do nich także – stanowiący własność siostry kompozytora, Izabeli Barcińskiej – **fortepian Szopena, który wyrzucono przez okno**.

Utwór Norwida ma charakter wielowarstwowy i można go rozpatrywać na dwóch płaszczyznach: intelektualnej i uczuciowej. Poeta ukazuje w nim obraz genialnego artysty, charakteryzuje znaczenie jego muzyki oraz kształtuje pogląd na temat sztuki, nazywanej „profilem miłości”. Filozofia sztuki i jej ustawiczny rozwój w ujęciu poety mogą odwołać się takich pojęć, jak **skończoność, nieskończoność, doskonałość, niedoskonałość i wypełnienie, spełnienie**.

Cyprian Kamil Norwid *Fortepian Szopena*

DO ANTONIEGO C.....

La musique est une chose étrange!

Byron

L'art?... c'est l'art - et puis, voilà tout.

Béranger

I

Byłem u Ciebie w te dni przedostatnie

Nie docieczonego wątku –

Pełne, jak Mit,

Blade – jak świt...

– Gdy życia koniec szepce do początku:

”Nie stargam Cię ja – nie! – Ja, ... u-wydatnię!...”

II

Byłem u Ciebie w dni te, przedostatnie,
Gdy podobniałeś... co chwila – co chwila –
Do upuszczonej przez Orfeja liry,
W której się rzutu – moc z pieśnią przesila,
I rozmawiają z sobą struny cztery,
Trącając się,
Po dwie – po dwie –I szemrząc z cicha:
**„Zacząłże on
Uderzać w ton?...
Czy taki Mistrz!... że gra... choć – odpycha?”**

III

Byłem u Ciebie w te dni, Fryderyku!
Którego ręka – dla swojej białości
Alabastrowej... i wzięcia, i szyku,
I chwiejnych dotknięć – jak strusiove pióro –
Mięszała mi się w oczach z klawiaturą
Z słoniowej kości...
[I byłeś jako owa postać](#) – którą
Z marmurów łona,
Niżli je kuto,
Odejma dłuto –
Geniuszu... wiecznego Pigmaliona!

IV

A w tym... coś grał – i co? zmówił ton – i co? powie –
Choć inaczej się echa ustroją,
Niż gdy błogosławiłeś sam ręką Swoją
Wszelkiemu akordowi –
A w tym... coś grał – taka była prostota
Doskonałości Peryklejskiej,
Jakby starożytna która Cnota
[W dom modrzewiowy wiejski](#)
Wchodząc, rzekła do siebie:
**„Odrodziłam się w Niebie
I stały mi się Arfą – wrota,
Wstęgą – ścieżka...
Hostię – przez blade widzę zboże...
Emanuel już mieszka
Na [Taborze!](#)”**

V

I była w tym Polska – od zenitu
Wszechdoskonałości dziejów
Wzięta tęczą zachwyty –
– Polska – **przemienionych kołodziejów!**
Taż sama – zgoła
Złoto-pszczoła...
(Poznał-ci-że-bym ją – na krańcach bytu!...)

VI

I – oto – pieśń skończyłeś – – i już więcej
Nie oglądam Cię – – jedno – słyszę:
Coś?... jakby spór dziecięcy –
– A to jeszcze kłóca się klawisze
O nie dośpiewaną chęć:
I trącając się z cicha
Po ośm – po pięć –
Szemrzą: „**poczałże grać? czy nas odpycha??...**”

VII

O Ty! – co jesteś Miłości-profilem,
Któremu na imię **Dopelnienie**;
Te – co w sztuce mianują Stylem,
Iż przenika pieśń, kształci kamienie...
O! Ty – co się w dziejach zowiesz **Era**,
Gdzie zaś ani historii zenit jest,
Zwiesz się razem: **Duchem i Literą**,
I consummatum est...
O! Ty... **Doskonale-wypelnienie**,
Jakikolwiek jest Twój i gdzie?... znak...
Czy w **Fidiasu**? **Dawidzie**? czy w **Szopenie**?
Czy w **Eschylesowej** scenie?...
Zawsze – zemści się na tobie... Brak
– Piętnem globu tego – niedostatek:
Dopelnienie?... go boli!...
On – **rozpoczynać** woli
I woli wyrzucać wciąż przed się – zadatek!
– Kłós?... gdy dojrzał – jak złoty kometa –Ledwo że go wiew ruszy
Deszcz pszenicznych ziarn prószy,
Sama go doskonałość rozmieta...

VIII

Oto patrz – Fryderyku!... to – Warszawa:
Pod rozplómięcioną gwiazdą
Dziwnie jaskrawa – –
– Patrz, organy u Fary; patrz! Twoje gniazdo –
Owdzie – patrycjalne domy stare,
Jak **Pospolita-rzecz**,
Bruki placów głuche i szare
I Zygmuntowy w chmurze miecz.

IX

Patrz!... z zaułków w zaułki
Kaukaskie się konie rwą –
Jak przed burzą jaskółki,
Wyśmigając przed pułki:
Po sto – po sto – –
– Gmach – zajął się ogniem, przygaśł znów,
Zapłonął znów – – i oto – pod ścianę –

Widzę czoła ożałobionych wdów
Kolbami pchane – –
I znów widzę, acz dymem oślepiam,
Jak przez ganku kolumny
Sprzęt podobny do trumny
Wydźwigają... runął... runął – Twój **fortepian!**

X
Ten!... co Polskę głosił – od zenitu
Wszchedoskonałości dziejów
Wziętą hymnem zachwytu –
Polskę – przemienionych kołodziejów:
Ten sam – runął – na bruki – z granitu!
I oto – jak zacna myśl człowieka –
Poterany jest gniewami ludzi;
Lub – **jak od wieka**
Wieków – wszystko, co zbudzi!
I oto – jak ciało Orfeja –
Tysiąc pasji rozdziera go w części;
A każda wyje: „**nie ja!**...”
”**Nie ja!**” – zębami chrzęści –

*

Lecz Ty? – lecz ja? – uderzmy w sądne pienie,
Nawołując: „Ciesz się, późny wnuku!...”
Jękły głuche kamienie –
Ideał sięgnął bruku – – „

Cyprian Norwid, *Fortepian Szopena*, [w:] , *Vade-mecum*, oprac. Józef Fert, Wrocław 1999, s. 157–163.



Eugène Delacroix, *Portret Fryderyka Chopina*, 1838, olej na płótnie, licencja: CC 0

Ciekawostka

Perykles – ateński mąż stanu, żył w V wieku p.n.e. Dbał o rozwój gospodarczy Aten, umożliwił ludowi udział w sprawach państwowych, zakładał kolonie, rozbudował flotę i porty, m.in. port Pireus, popierał rozwój nauki i sztuki, wspierając artystów i filozofów. Przyjaźnił się m.in. z Fidiaszem, Sofoklesem i Herodotem. Za jego panowania wzniesiono m.in. Partenon – wielki gmach – świątynię poświęconą Atenie. Do największych jego dokonań o charakterze demokratycznym należało wprowadzenie zasad funkcjonowania społeczeństwa obywatelskiego, np. nadzoru nad urzędnikami, sprawnego funkcjonowania trybunału sądowego, zasad nakładania grzywny, płacenia podatków, służby wojskowej, umożliwienie każdemu obywatelowi (w tym przedstawicielom ludu) udziału w sprawach państwowych.



Ostatni fortepian Fryderyka Chopina wykonany przez firmę Pleyel. Kompozytor grał na nim w latach 1848-1849. Ekspонат w Muzeum Fryderyka Chopina w Warszawie
licencja: CC BY 3.0[online], dostępny w internecie:
https://commons.wikimedia.org/wiki/File:Chopin_Museum_in_Warsaw_03.JPG [dostęp 16.10.2015 r.]

Ćwiczenie 1 (obowiązkowe)

Wskaż w wierszu *Fortepian Szopena* inwokację. Czego ona dotyczy?

Ćwiczenie 2 (obowiązkowe)

Omów sposób ukazania w utworze - zapamiętanego przez poetę - wizerunku Fryderyka Szopena. Jaką funkcję w tej lirycznej prezentacji? Omów, w jaki sposób został ukazany w utworze zapamiętany przez poetę wizerunek Fryderyka Szopena. Jaką funkcję odgrywają w tej lirycznej prezentacji odgrywają barwy?

Ćwiczenie 3 (obowiązkowe)

Ostatnie dni artysty są niezwykle. Dlaczego? Wyjaśnij znaczenie myśli zawartej w cytacie „Pełne, jak Mit, / Blade – jak świt...”.

Ćwiczenie 4 (obowiązkowe)

Zinterpretuj fragmenty, w których poeta nawiązuje do mitu Orfeusza i Pigmaliона. Czym zasłynęli obaj artyści? Czemu służy to nawiązanie?

Ćwiczenie 5 (obowiązkowe)

Omów na podstawie utworu znaczenie muzyki jako wartości ponadczasowej. Na czym polegała peryklejska prostota sztuki?

Ćwiczenie 6 (dla chętnych)

Na podstawie zebranych wcześniej materiałów przygotuj wypowiedzi na temat twórczości greckiego rzeźbiarza Fidiasza i autora tragedii – Ajschylosa. Jak rozumiesz w odniesieniu do sztuki określenie „doskonałość”?

Ćwiczenie 7 (obowiązkowe)

Opisz emocje towarzyszące wyrzuceniu fortepianu. Jaką rolę odgrywają w tym fragmencie wiersza środki interpunkcyjne?

Ćwiczenie 8 (obowiązkowe)

Wyjaśnij, dlaczego ostatnią część utworu można nazwać refleksyjną.

Ćwiczenie 9 (obowiązkowe)

Wskaż w ostatniej części utworu cytaty odnoszące się do postaci Chopina i Norwida. Jaką funkcję pełni niezrozumienie sztuki?

Ćwiczenie 10 (ćwiczenie warto wykonać w ramach przygotowania do matury pisemnej)

Przygotuj wypowiedź argumentacyjną: *Ideal – sięgnął bruku? Jak artyści i ich sztuka ukazywani są w tekstach kultury? Rozważ problem, odwołując się do interpretacji wiersza Cypriana Kamila Norwida Fortepian Szopena oraz wybranych tekstów kultury*

Ćwiczenie 11 (ćwiczenie warto wykonać w ramach przygotowania do matury pisemnej)

Napisz rozprawkę interpretacyjną. Zinterpretuj *Fortepian Szopena* Cypriana Norwida jako traktat o sztuce. Uzasadnij tezę interpretacyjną.

Teksty do wyboru

Juliusz Wiktor Gomulicki *Dodatek krytyczny*

„Ideał sięga bruku” – lapidarnie sformułowane symboliczne zbliżenie dwóch biegunowo obcych dla siebie sfer i światów, dojrzane przez poetę w upadku na „bruk”, symbolizujący Realność (konkretnie zaś martwe i twarde społeczeństwo), fortepianu, symbolizującego z kolei genialną twórczość Chopina, czyli sztukę, czyli – „ideał”. „Rozerwanie” więzów między Realnością a Ideałem zostało symbolicznie naprawione, Norwid odczytał bowiem warszawską katastrofę fortepianu Chopina jako parabolę, parabole zaś dowodzą „analogijnego stosunku pomiędzy prawami rozwoju rzeczy świata tego a prawami rozwoju ducha” (Milczenie, cz. II). Stąd też radość poety, wierzącego, że odczytana przez niego parabola zapowiada jak gdyby przyszłe zwycięstwo Ideału [...] pozornie tylko rozbitego i poniżonego swoim upadkiem, w rzeczywistości bowiem, to on sam „sięgał” do obojętnej i martwej Realności, nobilitując ją jak gdyby i podnosząc do wyższego poziomu [...]. Parabola Norwida miała oczywiście podtekst ironiczny, nie była to jednak, pomimo jej pozorów, owa ironia „piekielna”, która „siebie ma za cel i raduje się ze zła swego”, ale ta, która „z czasem jedynie pochodzi i z działania” (Listy, I 114), niespodziewanie kojarząc tutaj ślepy gniew z radosnym prorocstwem”.

Juliusz Wiktor Gomulicki, *Dodatek krytyczny*, [w:] , *Cyprian Norwid. Wiersze*, t. 2, oprac. Juliusz Wiktor Gomulicki, Warszawa 1966, s. 688–689.

Ćwiczenie 12.1 (obowiązkowe)

Wyjaśnij, czego symbolem są bruk i fortepian.

Ćwiczenie 12.2 (obowiązkowe)

Omów, w jaki sposób Cyprian Norwid „warszawskiej katastrofie fortepianu Chopina” nadał uniwersalną wymowę.

Ćwiczenie 12.3 (ćwiczenie warto wykonać w ramach przygotowania do matury pisemnej)

Napisz streszczenie tekstu liczące 40-60 słów.

Pamiętaj o elementach struktury streszczenia, czyli:

- o czym jest mowa w tekście,
- co się mówi na dany temat,
- kto napisał tekst,
- do jakiego odbiorcy jest adresowany,
- na jakiej podstawie opiera swoje stwierdzenia,
- z jaką intencją wypowiada się autor,
- jaka jest myśl przewodnia tekstu.

Cyprian Norwid *Pióro*

...Nie dbając na chmury
Panów krytyków, gorsze kładzie kalambury.
Byron, *Beppo*

I wlano w ciebie duszę nie anielską, czarną,
Choć białym włosem strzepisz wybująłą szyję
I wzdrygasz się w prawicy wypalanej skwarną
Posuchą – a za tobą długie żalów chryje
Albo okrągłe zera jak okrągłe grosze
Wtaczają się w rubryki, zaplecione giętoko,
Jak zrachowane jaja, kiedy idą w kosze
Ostrożnie i pomału. – Czasem znowu prędko
Nierozzerwany promień z ciebie głoszek tryska
I znakiem zapytania jak skrzywioną wędką
Łowisz myśl, co opodal ledwo skrzela błyska...

O, pióro! Tyś mi żagłem anielskiego skrzydła
I czarodziejską zdrojów Mojżeszowych laską,
– Tylko się w tęczowane barwiąc malowidła,
Nie bądź papugą uczuć ani marzeń kraską –
Sokolim prawem wichry pozagarniaj w siebie,
Nie płowiej skwarem słońca i nie ciemniej słotą;
Dzikiem i samodzielne, sterujące w niebie,
Do żadnej czapki klamrą nie przykuj się złotą.

Albowiem masz być piórem nie przesiąkniętym wodą
Przez bezustanne wichrów i nawałnic wpływy,
Lecz piórem, którym ospę z krwią mieszają młodą
Albo za wartkie strzałam przytwierdzają grzywy.

Warszawa, 22 marca 1842

Cyprian Norwid, *Pióro*, [w:] tegoż, *Wiersze*, t. 1, oprac. Juliusz Wiktor Gomulicki, Warszawa 1966, s. 189.

Ćwiczenie 13.1 (ćwiczenie warto wykonać w ramach przygotowania do matury pisemnej)

Napisz rozprawkę interpretacyjną. Zinterpretuj w niej wiersz Cypriana Norwida *Pióro*.
Postaw tezę interpretacyjną i ją uzasadnij. Twoja praca powinna liczyć co najmniej 250 słów.

Ćwiczenie 13.2 (obowiązkowe)

Rozszyfruj metafory. Zapisz ich sens własnymi słowami. Określ funkcje pełnione przez nie w wierszu Norwida:

a. „Nie bądź papugą uczuć ani marzeń kraską –
Sokolim prawem wichry pozagarniaj w siebie,
Nie płowiej skwarem słońca i nie ciemniej słotą”.

b. „masz być piórem nie przesiąkniętym wodą
Przez bezustanne wichrów i nawałnic wpływy,
Lecz piórem, którym ospę z krwią mieszają młodą
Albo za wartkie strzałom przytwierdzają grzywy”.

Ćwiczenie 13.3 (dla chętnych)

Wymień współczesne przykłady tekstów poetyckich, których myślą przewodnią jest twórca, tworzenie lub geniusz twórczy.

Ćwiczenie 13.4 (ustnie, a chętnych proszę o przesłanie nagrania)

Jaki powinien być współczesny poeta genialny? Przygotuj wypowiedź ustną zgodnie z założeniami wypowiedzi argumentacyjnej.

Rysunki Norwida

Ćwiczenie 14

Obejrzyj rysunki Cypriana Kamila Norwida.



Cyprian Kamil Norwid, *Studia zamyślonych*, 1869, licencja: CC 0[online],
dostępny w internecie: <http://polona.pl/item/396152/0/> [dostęp 18.10.2015 r.]

LIRENKA

Teofila
Lenartowicza.



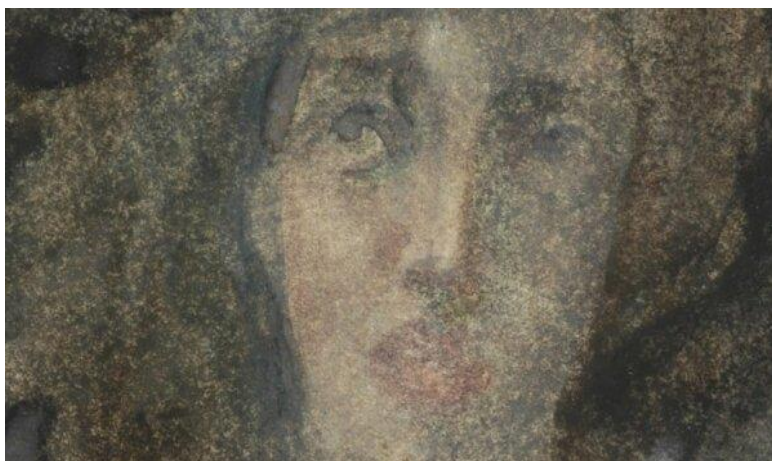
prze-rysował z poezyi NORWID

ZŁOTY KUBEK

rył: JED.

Okładka *Lirenki* Teofila Lenartowicza, 1855 – miedzioryt J. B. Dziekońskiego wg rysunku Norwida.

Cyprian Kamil Norwid, 1855, licencja: CC 0[online], dostępny w internecie:
https://commons.wikimedia.org/wiki/File:Lirenka_Teofila_Lenartowicza_page005.jpg
[dostęp 18.10.2015 r.]



1880.

Cyprian Kamil Norwid, [*Jutrzenka*], 1880, licencja: CC 0[online], dostępny w internecie: <http://polona.pl/item/391827/0/> [dostęp 18.10.2015 r.]



Modlitwa dziecka, 1855.

1855, licencja: CC 0[online], dostępny w internecie: <http://3.bp.blogspot.com/-CSQqW7T7gMM/U3ohzggASFI/AAAAAAAAIVw/Q5M8H3-rOVs/s1600/dziecko.jpg> [dostęp 18.10.2015 r.]

Ćwiczenie 15.1 (ustnie, a chętnych proszę o przesłanie nagrania)

Przygotuj krótką wypowiedź ustną na temat: *Cyprian Kamil Norwid – malarz i grafik*. Omów w niej co najmniej jeden rysunek poety.

Ćwiczenie 15.2 (ćwiczenie warto wykonać w ramach przygotowania do matury pisemnej)

W jaki sposób w tekstach kultury ukazywane jest niezdecydowanie? Omów zagadnienie, odwołując się do rysunku Cypriana Kamila Norwida i wybranych utworów literackich. Pamiętaj o zasadach komponowania wypowiedzi argumentacyjnej.

Zadaniowo

Ćwiczenie 16.1 (dla chętnych)

Napisz hasło do słownika na temat: „Norwid – nieromantyczny romantyk”.

Ćwiczenie 16.2 (obowiązkowe)

Zapisz w punktach cechy liryki Cypriana Kamila Norwida. Do każdej dobierz odpowiedni cytat z wierszy poety.

Ćwiczenie 16.3 (dla chętnych)

Znajdź w dowolnym źródle wiersz Cypriana Kamila Norwida *Idącej kupić talerz pani M.* Napisz interpretację utworu.