



Trzy pieczęcie księcia Przemysła I (odrysy i odcisk)
Przemysł I (ok. 1220–1257) był księciem Wielkopolski, synem Władysława Odonica i ojcem późniejszego króla Przemysła II.



Polecenie

1. Opisz zmiany na pieczęciach Przemysła I. Jak sądzisz, z czego one wynikały?

Osiągnięcia Henryków śląskich unicestwił pustoszący Małopolskę i Śląsk pierwszy **najazd mongolski z 1241 r.** Klęski polskiego rycerstwa (wspieranego przez templariuszy i Krzyżaków), m.in. **pod Legnicą** gdzie **zginął Henryk Pobożny**, położyły kres nadziejom na scalenie ziem polskich i odbudowanie władzy zwierzchniej pod berłem książąt śląskich.

Monarchia Henryków śląskich się rozpadła. Małopolskę przejął w całości Bolesław Wstydlivy (syn Leszka Białego). W 1243 r. pokonał zbrojnie Konrada Mazowieckiego, pozbawiając go szans na tron krakowski. Konrad władał jednak rozległym terytorium, obejmującym Mazowsze, Kujawy, ziemię łęczycką i sieradzka, podzielonym potem między jego liczne potomstwo. Po śmierci Henryka Pobożnego w Wielkopolsce władzę objęli synowie Władysława Odonica: **Przemysław I** i Bolesław Pobożny. Usamodzielnili się też książęta opolscy. Księstwo wrocławskie objął natomiast **syn Henryka Pobożnego - Bolesław Rogatka**.

„Suwerenni książęta” w polityce zagranicznej

W relacjach książąt piastowskich z sąsiadami w połowie XIII w. zarysował się konflikt między książętami śląskimi związanymi z królem czeskim Przemysłem II Ottokarem a pozostałymi Piastami zebranych wokół króla Węgier Beli IV. Córki Beli były żonami Bolesława Wstydliviego (Kinga) i Bolesława Pobożnego (Jolanta), zaś Leszek Czarny (wnuk Konrada Mazowieckiego i brat Władysława Łokietka) ożenił się z ich siostrzenicą (Gryfiną). W tym czasie rosnąca w siłę **Marchia Brandenburska** w istotny sposób zaczęła wpływać na wydarzenia w Polsce. Decydował o tym jej rozwój w kierunku wschodnim. Już w 1236 r. **książe zachodniopomorski Warcisław** musiał uznać się lennikiem brandenburskim. Krótco po 1249 r. Marchia przejęła ziemię lubuską, zastawioną lekkomyślnie przez Bolesława Rogatkę, i rozpoczęła podbój ziem zaodrzańskich leżących między Wielkopolską i Pomorzem, tzw. **Nowej Marchii**. Już w drugiej połowie XIII w. w kręgu ambicji terytorialnych Brandenburczyków znalazło się Pomorze Wschodnie. W 1270 r. książę pomorski **Mściwój II** złożył hołd władcy Brandenburgii. Ta sytuacja skierowała uwagę książąt wielkopolskich na sprawy granicy północnej i zacieśnili oni współpracę z władcami wschodniego i zachodniego Pomorza. Nieustanne bratobójcze walki między Piastami podkopywały autorytet władzy książęcej.

W Polsce warunkiem odnowienia królestwa było przywrócenie utraconej władzy centralnej. Do rangi patrona zjednoczenia został wyniesiony **św. Stanisław**, kanonizowany w 1253 r. W jego męczeńskiej śmierci upatrywano przyczyny podziału państwa, za jego też sprawą kraj miał podnieść się z upadku. Ideę tę upowszechniła kronika **Wincentego Kadłubka**, która była najważniejszym kompendium wiedzy średniowiecznych Polaków o historii ojczystej. Stąd kanonizację odbierano (przynajmniej w środowisku krakowskim) jako początek odrodzenia państwa. Żywotność idei korony uwidacznia się od połowy XIII w. wśród książąt piastowskich.

Tymczasem rozwój sytuacji politycznej w drugiej połowie XII i pierwszej połowie XIII w. doprowadził do podziału Polski na **cztery**



Czy wiesz, że...

W XIII w. do Polski dotarła heraldyka. Zanim jednak herby przyjęły się jako znaki rodowe, musiało upłynąć trochę czasu. Na trzech pieczęciach Przemysła I widać, że uwzględniono tam trzy różne herby. Jego syn Przemysław II poślubił się znakiem lwa, ostatecznie jednak na koronacji w 1295 r. przyjął herb z białym lwem ukoronowanym, który stał się odtąd herbem Polski.



Patena
(łac. *patena* - miska, patelnia)

Naczynie, na którym składa się konsekrowaną (poświęconą) hostię. Kielich mszalny oraz patena w kształcie płytkiego talerzyka należą do podstawowych naczyń liturgicznych używanych podczas mszy świętej.

Patena płocka z pierwszej połowy XIII w.

Konrad Mazowiecki był surowym, a niekiedy okrutnym władcą. W 1217 r. kazał zamordować wojewodę Krystyna, a w 1239 r. - scholastę Jana Czapłę. Arcybiskup gnieźnieński Konrada Mazowieckiego kłątwe. Książę, pragnąc godzić spory z Kościołem, obdarzył tę instytucję wilejami, odbył pokutę oraz ofiarował katedrę kielich z pateną. Na patenie uwieczniono rodziców (ofiarodawcy), otaczającą postać Chrystusa na konrada (*dux Conradus*), jego żonę Agafię - księżniczkę Kazimierza (późniejszego ojca Leszka Czarnego Łokietka) oraz Siemowita.



Czy wiesz, że...

Po wprowadzeniu w życie reform gregoriańskich godność biskupa obejmowano po wyborze kanonicznym, czyli dokonywanym według zasad prawa kanonicznego (kościelnego). Wyboru biskupa dokonywali członkowie kapituły katedralnej. Była to instytucja kolegialna (zbiorowa) uformowana przy katedrze – głównej świątyni diecezji. Taki wybór biskupa oznaczał przejście inwestytury z rąk władców świeckich. W Polsce zmiany te dokonano w pierwszej ćwierci XIII w. Pierwszym biskupem wybranym przez kapitułę był Wincenty Kadłubek, biskup krakowski i znany kronikarz.

jących się albo na statut Krzywoustego (Mieszko Stary), albo na statut łączycki (Helena, wdowa po Kazimierzu, wspierana przez wpływową stronnictwo możnowładcze). **Bitwa nad rzeką Mozgawą** w 1195 r. utrwalała regencyjne rządy Heleny. Rozdźwięk wśród elity małopolskiej, która wyrosła w owym czasie do roli decydenta w obsadzie tronu krakowskiego, umożliwił jeszcze w 1198 r. **Mieszko Staremu** na krótko (zm. w 1202 r.) powrót do władzy w Krakowie, ale za cenę uznania praw do dziedziczenia tego tronu przez **Leszka Białego** – starszego syna **Kazimierza Sprawiedliwego**.

Kiedy zmarł Mieszko Stary, możni krakowscy wybrali do rządów jego syna – **Władysława Laskonogiego**. Wkrótce jednak rozczarowali się jego polityką i odebrali mu władzę, przekazując ją Leszkowi Białemu. Za cenę ustępstw na rzecz Kościoła (np. zgoda na kanoniczny wybór biskupa krakowskiego) Leszek Biały uzyskał w 1207 r. papieskie potwierdzenie swych rządów (wbrew statutowi Bolesława Krzywoustego). Epizodem zamykającym „epokę statutu Krzywoustego” w zakresie następstwa tronu było dopuszczenie (na podstawie klasycznie rozumianej zasady senioratu) na krótki czas w 1210 r. do władzy w Krakowie księcia śląskiego **Mieszka Piłtonogiego**, w owym czasie najstarszego Piasta

Monarchia Henryków śląskich

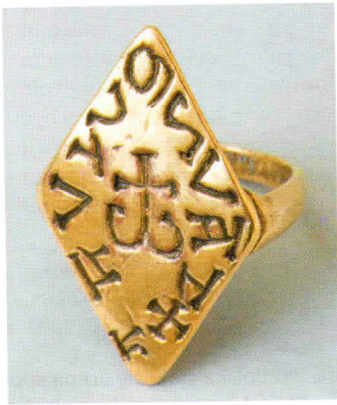
Leszek Biały został zamordowany w **Gasawie** w 1227 r. przez ludźmi księcia pomorskiego **Świętopełka** i Władysława Odonica (wnuka Mieszka Starego), walczącego o władzę w Wielkopolsce ze swym stryjem **Władysławem Laskonogim**. Ta śmierć oznaczała wyłączenie Pomorza Wschodniego na kilkadziesiąt lat spod władzy Piastów. Świętopełk, wywodzący się z rodu namiestników rządzących Pomorzem Gdańskim z nadania Piastów, rządził potem suwerennie tą prowincją i dał początek lokalnej dynastii. **Zamach w Gasawie** wywołał również inne niepokoję polityczne. Chodzi o trwające dwadzieścia lat, lecz niezwieńczone ostatecznym powodzeniem walki Konrada Mazowieckiego o przejęcie władzy w Krakowie po bracie, Leszku Białym.

Początkowo Kraków zajął, po raz drugi już, Władysław Laskonogi. Działal na mocy układu sukcesyjnego, jaki miał z **Leszkiem Białym**. Nie utrzymał się jednak przy władzy – ani w Małopolsce, ani w Wielkopolsce.

Umierając w 1231 r., Władysław Laskonogi przekazał swe prawa księciu śląskiemu **Henrykowi Brodatemu**, który zajął Kraków, a potem także (pokonawszy Odonica) znaczną część Wielkopolski (1234 r.). Wojujący przeciw niemu **Konrad Mazowiecki** na trwałe opanował północną część dawnego władztwa swego ojca: ziemię łączycką, sieradzka oraz sandomierską.

Pierścień księcia pomorskiego Świętopełka ze znakiem osobistym (tzw. znakiem kreskowym)

Świętopełk II, książę Pomorza Gdańskiego (zm. 1266), od ok. 1220 r. był namiestnikiem Pomorza Gdańskiego z ramienia seniora Leszka Białego. W 1227 r. wraz ze swym szwagrem Władysławem Odonicem, wnukiem Mieszka Starego, podczas ogólnopolskiego wiecu w Gasawie dokonał napadu, podczas którego Leszek Biały został zabity; a Henryk Brodaty poważnie ranny. Od tej pory książęta polscy stracili kontrolę nad Pomorzem Gdańskim, gdzie Świętopełk i jego potomkowie władali jako suwerenni książęta. Ostatnim z nich był zmarły w 1294 r. Mściwoj II.



Czy wiesz, że...

Żywot św. Jadwigi jest kodeksem łacińskim sporządzonym w 1353 r. na zamówienie księcia Litwy Ludwika I. Na 61 miniaturach zostały przedstawione sceny z życia św. Jadwigi.

Ślub Henryka Brodatego i Jadwigi, ilustracja z Żywotu św. Jadwigi z 1353 r.

Jadwiga była córką Bertolda IV, księcia Andechs (w Bawarii) i Meranu (księstwo w północnej Italii). Wychowała się w Bawarii. Ok. 1200 r. poślubiła Henryka Brodatego. Ufundowała klasztor w Trzebnicy, w którym osiadła po śmierci męża. Tam również ją pochowano. W 1267 r. Jadwiga została kanonizowana.



Polecenie

Opis różnic w wyglądzie Polaków i Niemców przedstawione przez autora ilustracji.



Czy wiesz, że...

Żywot św. Jadwigi jest kodeksem łacińskim sporządzonym w 1353 r. na zamówienie księcia Śląskiego Ludwika I. Na 61 miniaturach zostały w nim przedstawione sceny z życia św. Jadwigi.

Ślub Henryka Brodatego i Jadwigi, ilustracja z Żywotu św. Jadwigi z 1353 r.

Jadwiga była córką Bertolda IV, księcia Andechs (w Bawarii) i Meranu księstwo w północnej Italii). Wychowała się w Bawarii. Ok. 1200 r. poślubiła Henryka Brodatego. Ufundowała klasztor w Trzebnicy, w którym osiadła po śmierci męża. Tam również ją pochowano. W 1267 r. Jadwiga została kanonizowana.



Polecenie

Opisz różnice w wyglądzie Polaków i Niemców przedstawione przez autora ilustracji.

Polecenia

- Opisz przebieg granic państwa Henryków śląskich.
- Wymień, z jakimi państwami i księstwami graniczyło państwo śląskie.



Państwo pierwszych Henryków śląskich

- Granice posiadłości Henryków śląskich ok. 1241 r.
- Obszar dzielnicy senioralnej
- Śląsk właściwy
- Opanowane przejściowo przez Piastów śląskich
- Granice dzielnic w 1138 r.
- Ziemie opanowane przez Piastów śląskich w latach 1229–1239



Trzy pieczęcie księcia Przemysła I (odrysy i odcisk)
Przemysł I (ok. 1220–1257) był księciem Wielkopolski, synem Władysława Odonica i ojcem późniejszego króla Przemysła II.



Polecenie

1. Opisz zmiany na pieczęciach Przemysła I. Jak sądzisz, z czego one wynikały?

Osiągnięcia Henryków śląskich unicestwił pustoszący Małopolskę i Śląsk pierwszy **najazd mongolski z 1241 r.** Klęski polskiego rycerstwa (wspieranego przez templariuszy i Krzyżaków), m.in. **pod Legnicą** gdzie **zginął Henryk Pobożny**, położyły kres nadziejom na scalenie ziem polskich i odbudowanie władzy zwierzchniej pod berłem książąt śląskich.

Monarchia Henryków śląskich się rozpadła. Małopolskę przejął w całości Bolesław Wstydlivy (syn Leszka Białego). W 1243 r. pokonał zbrojnie Konrada Mazowieckiego, pozbawiając go szans na tron krakowski. Konrad władał jednak rozległym terytorium, obejmującym Mazowsze, Kujawy, ziemię łęczycką i sieradzka, podzielonym potem między jego liczne potomstwo. Po śmierci Henryka Pobożnego w Wielkopolsce władzę objęli synowie Władysława Odonica: **Przemysł I** i Bolesław Pobożny. Usamodzielnili się też książęta opolscy. Księstwo wrocławskie objął natomiast **syn Henryka Pobożnego - Bolesław Rogatka**.

„Suwerenni książęta” w polityce zagranicznej

W relacjach książąt piastowskich z sąsiadami w połowie XIII w. zarysował się konflikt między książętami śląskimi związanymi z królem czeskim Przemysłem II Ottokarem a pozostałymi Piastami zebrany wokół króla Węgier Beli IV. Córki Beli były żonami Bolesława Wstydliviego (Kinga) i Bolesława Pobożnego (Jolanta), zaś Leszek Czarny (wnuk Konrada Mazowieckiego i brat Władysława Łokietka) ożenił się z ich siostrzenicą (Gryfiną). W tym czasie rosnąca w siłę **Marchia Brandenburska** w istotny sposób zaczęła wpływać na wydarzenia w Polsce. Decydował o tym jej rozwój w kierunku wschodnim. Już w 1236 r. **książe zachodniopomorski Warcisław** musiał uznać się lennikiem brandenburskim. Krótco po 1249 r. Marchia przejęła ziemię lubuską, zastawioną lekkomyślnie przez Bolesława Rogatkę, i rozpoczęła podbój ziem zaodrzańskich leżących między Wielkopolską i Pomorzem, tzw. **Nowej Marchii**. Już w drugiej połowie XIII w. w kręgu ambicji terytorialnych Brandenburczyków znalazło się Pomorze Wschodnie. W 1270 r. książę pomorski **Mściwój II** złożył hołd władcy Brandenburgii. Ta sytuacja skierowała uwagę książąt wielkopolskich na sprawy granicy północnej i zacieśnili oni współpracę z władcami wschodniego i zachodniego Pomorza. Nieustanne bratobójcze walki między Piastami podkopywały autorytet władzy książęcej.

W Polsce warunkiem odnowienia królestwa było przywrócenie utraconej władzy centralnej. Do rangi patrona zjednoczenia został wyniesiony **św. Stanisław**, kanonizowany w 1253 r. W jego męczeńskiej śmierci upatrywano przyczyny podziału państwa, za jego też sprawą kraj miał podnieść się z upadku. Ideę tę upowszechniła kronika **Wincentego Kadłubka**, która była najważniejszym kompendium wiedzy średniowiecznych Polaków o historii ojczyzny. Stąd kanonizacja odbierano (przynajmniej w środowisku krakowskim) jako początek odrodzenia państwa. Żywotność idei korony uwidacznia się od połowy XIII w. wśród książąt piastowskich.

Tymczasem rozwój sytuacji politycznej w drugiej połowie XII i pierwszej połowie XIII w. doprowadził do podziału Polski na **cztery**



Czy wiesz, że...

W XIII w. do Polski dotarła heraldyka. Zanim jednak herby przyjęły się jako znaki rodowe, musiało upłynąć trochę czasu. Na trzech pieczęciach Przemysła I widać, że uwzględniono tam trzy różne herby. Jego syn Przemysł II poślubił się znakiem lwa, ostatecznie jednak na koronacji w 1295 r. przyjął herb z białym lwem ukoronowanym, który stał się odłębny herbem Polski.



Patena
(łac. *patena* - miska, patelnia)

Naczynie, na którym składa się konsekrowaną (poświęconą) hostię. Kielich mszalny oraz patena w kształcie płytkiego talerzyka należą do podstawowych naczyń liturgicznych używanych podczas mszy świętej.

Patena płocka z pierwszej połowy XIII w.
Konrad Mazowiecki był surowym, a niekiedy okrutnym władcą. W 1217 r. kazał zamordować wojewodę Krystyna, a w 1239 r. - scholastę Jana Czapłę. Arcybiskup gnieźnieński Konrada Mazowieckiego kłątwe. Książę, pragnąc godzić spory z Kościołem, obdarzył tę instytucję wilejami, odbył pokutę oraz ofiarował katedrę kielich z pateną. Na patenie uwieczniono rodziców (ofiarodawcy), otaczającą postać Chrystusa na konrada (*dux Conradus*), jego żonę Agafię - księżniczkę Kazimierza (późniejszego ojca Leszka Czarnego Łokietka) oraz Siemowita.